

## Réussite de la reproduction du loup : Bilan du suivi estival 2008

Des opérations de suivi réalisées sur 23 zones de présence permanente

### Objectif :

Détecter les épisodes de reproduction au sein des groupes de loups identifiés dans les ZPP par le travail de prospection hivernale du réseau.

### Rappel de la méthode :

Les tests de la méthode engagés entre 2003 et 2005 ont démontré que l'on avait au mieux, en moyenne, 60 % de chances de contacter les loups si ceux-ci ont des jeunes. Des prospections ciblées grâce aux connaissances acquises les années précédentes permettent d'améliorer la rentabilité de ce type d'opération. Lors des opérations sur ZPP, le taux moyen de réponse est de 20 % (Cf QDN 14),

Comme prévu à la fin de l'année 2005, l'organisation des opérations a été modifiée afin d'optimiser les chances de détection et alléger le déroulement du protocole. Cette phase de suivi intensif reste exigeante en terme de temps et de personnel d'autant que le nombre de ZPP augmente chaque année.

### Rappel des principales recommandations :

Séance à compter du 1er août jusqu'au 15 septembre (les séances de juillet sont supprimées car peu rentables),

uniquement sur les ZPP abritant des meutes détectées l'hiver précédent (les prospections sur des ZPP non établies en meutes ne donnant qu'un taux de réponse de 3%),

jusqu'à 6 répétitions sont à effectuer dans cette période pour chaque meute suivie. Les prospections s'arrêtent dès que le résultat est positif (présence identifiée de jeunes).

### Groupes de suivi locaux :

De nouveaux territoires classés en ZPP et abritant des meutes ont fait l'objet de prospections estivales : les massifs de Durbon Jocou (05-26), du Cheiron (06) et du Carlit (66), chacun pris en charge par un groupe de suivi.

### Résultats des prospections

Les opérations se sont déroulées entre le 1er août et la fin septembre sur 23 zones de présence permanente (ZPP) parmi les 25 détectées l'hiver précédent, soit un effort de prospection total de 278 points\*nuits.

**En région Provence Alpes Côte d'Azur**, les opérations se sont déroulées sur 14 ZPP. Chaque site a été prospecté d'une à six nuits avec une intensité de prospection variant de 5 à 34 points-nuits selon les sites. Les loups ont été détectés sur 14 zones (dont 2 en Italie) et la reproduction confirmée sur 10 ZPP (voir le détail en tableau 1).

**Dans les Alpes de Haute Provence**, les contacts (d'adultes) et la confirmation de la réussite de la reproduction ont été facilement obtenus sur les meutes du Haut Verdon Bachelard et du Grand Coyer. Cela est dû à des informations précises sur la présence des loups recueillies début août ainsi qu'aux connaissances antérieures. Pour la ZPP du Grand Coyer, des prospections en simultané ont aussi été menées dans la haute vallée du Var (Alpes Maritimes). Dans la ZPP des Monges, plusieurs contacts avec des loups adultes ont été établis pendant les opérations de HP. Cependant, c'est hors opération planifiée de hurlement provoqué que la reproduction a été confirmée.

Pendant l'hiver 2007/2008, ainsi que pendant l'été, le faible nombre de données relevées laisse à penser à une faible fréquentation de la ZPP des Trois Evêchés-Ubaye. Dans la même lignée, seuls deux adultes ont été entendus au nord du massif. Un élargissement du plan d'échantillonnage est à prévoir sur site pour lequel les habitudes de cette meute semblent avoir changé.

Concernant la meute du Parpaillon-Ubaye, les informations obtenues par analyse génétique ont mis en évidence la présence des mêmes individus sur le sud du Queyras (Ceillac) et dans la Haute Ubaye (en amont de St Paul), illustrant ainsi des passages d'une vallée à l'autre. Il semble donc que ces mouvements d'animaux conduisent à un nouveau schéma d'occupation des territoires. Les séances de hurlement provoqué mises en place sur les deux versants (05 et 04) n'ont pas permis de contacter les animaux. En revanche, une photographie de louveteaux réalisée en juillet confirme la reproduction pour cette ZPP.

Dans la zone intermédiaire entre la meute du Parpaillon-Ubaye et de la Haute Tinée, un contact a été enregistré en août (commune de Meyronnes, 1 adulte et 1 jeune). Des informations sur l'origine de ces animaux seront peut être obtenues à partir des excréments collectés au cours de l'été et actuellement en session d'analyse génétique.

**Dans les Hautes-Alpes**, aucun animal n'a été entendu dans la meute du Queyras. Une seule nuit de prospection a été réalisée. En effet, depuis maintenant plusieurs années, les loups passent l'été en Italie, l'investissement coté français est donc réduit sur ce secteur. Par contre, les équipes italiennes ont obtenu des contacts en Val Varaitta et confirment la réussite de la reproduction. La faible fréquentation du versant français encore cette année plaide pour un regroupement des deux zones en une seule et même meute. Cette hypothèse reste cependant à vérifier et des excréments dans chacune des deux zones (Fr et It) ont été envoyées en analyses pour comparaison des profils génétiques.

L'effort a surtout porté sur la ZPP du Béal-Traversier. Rappelons qu'en mai dernier, une femelle gestante (5 foetus) était tuée accidentellement par un véhicule à Aiguilles (CF QDN 19). L'analyse génétique est en cours et l'hypothèse avancée est qu'il s'agissait de la femelle alpha de la meute du Béal-Traversier. Alors que depuis quelques années les animaux étaient contactés plutôt facilement, aucun résultat n'a été enregistré au cours des opérations de hurlement provoqué menées cet été sur cette ZPP. La mort de cette femelle aurait donc, logiquement, pour conséquence l'absence de reproduction détectée cette année sur ce massif.

En Clarée, ZPP transfrontalière, aucune opération n'a été menée côté français, car le contact et la reproduction ont été obtenus par les équipes italiennes sur le versant de Bardonechia.

Enfin, un protocole de hurlement provoqué a été nouvellement mis en place sur la ZPP **Durbon-Jocou**, (c.f. QDN n° 19). Le dispositif constitué de 21 points d'émission/écoute répartis sur les départements des Hautes-Alpes, de la Drôme et de l'Isère, couvrait ainsi un vaste territoire. En juillet une observation visuelle de louveteaux a été réalisée sur les Hautes-Alpes. Lors du protocole, trois adultes ont été contactés et la reproduction identifiée dans le massif du Durbon confortant l'hypothèse avancée ce printemps de la constitution en meute de ces animaux.

**Dans les Alpes Maritimes**, des contacts ont été établis sur les quatre ZPP historiques du Mercantour. La reproduction est confirmée sur les ZPP de Vesubie-Tinée, Haute Tinée et Vesubie-Roya. En moyenne Tinée, un contact a été établi, cependant il n'y a plus de confirmation de réussite de la reproduction depuis l'été 2004. Concernant la Haute Tinée, la reproduction est pour la seconde année détectée côté français. Les échanges d'information avec les équipes italiennes confirment les données de terrain, qui semblent montrer une redistribution dans l'espace des meutes de Haute Tinée (basculement côté français) et de la Basse Stura (extension vers le nord côté italien)

Suite à la confirmation de la présence d'un mâle et d'une femelle cet hiver par les analyses génétiques, le dispositif d'échantillonnage a été mis en place sur la ZPP du Cheiron, 22 points-nuits ont été réalisés sur 6 répétitions. Un seul adulte a été entendu et aucune reproduction n'a pu être mise en évidence au cours de ces opérations. En novembre, une observation visuelle de 5 loups a été réalisée au cœur de la ZPP où les animaux ont déjà été contactés en hiver, laissant à penser que la reproduction s'y est pourtant bien déroulée mais non détectée par le HP.

**Dans le Var**, les opérations menées

sur Canjuers se sont avérées infructueuses, malgré les informations partielles (2 observations visuelles fortuites) laissant à penser à la présence de plusieurs animaux l'hiver dernier.

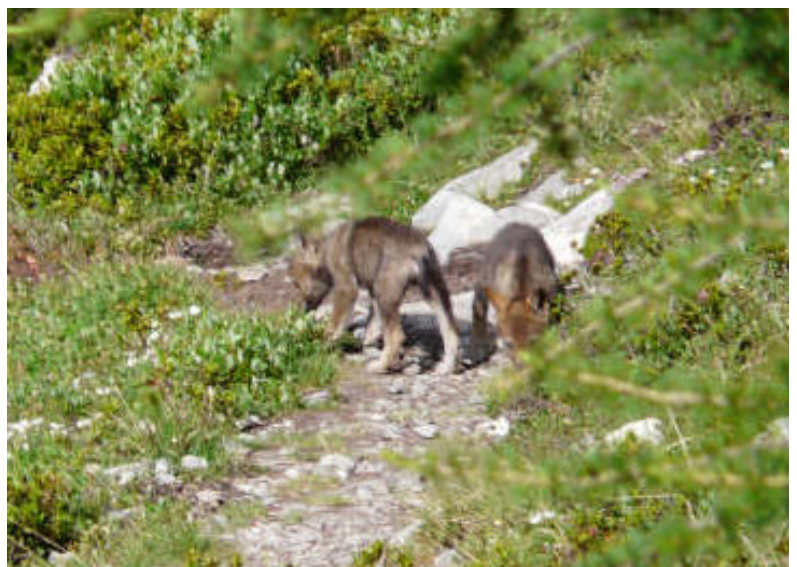
**En région Rhône-Alpes**, 7 zones de présence permanente ont été prospectées avec une intensité de 2 à 17 points\*nuits réparties sur 1 à 4 répétitions selon les ZPP. La présence estivale de l'espèce a pu être mise en évidence sur 5 ZPP dont seulement 2 d'entre elles identifiées comme meutes reproductrices.

Aucune opération n'a été menée sur les ZPP des Bauges et de la Tarentaise, ces zones n'hébergeant pas de meutes connues en 2008. Comme l'année dernière, les mauvaises conditions météorologiques ont conduit à l'annulation de plusieurs soirées de prospection (Vercors Ouest, Vercors Hauts-Plateaux et Belledonne) ou à des prospections incomplètement réalisées par rapport aux protocoles initiaux. De là, la planification d'autres opérations s'est avérée difficile malgré la réactivité des agents de terrain.

On constate également sur certains secteurs (Savoie et Isère) des changements dans l'occupation du territoire par l'espèce qui amènent une difficulté supplémentaire de détection des sites de rendez-vous.

**Dans la Drôme**, la meute du Vercors Ouest a été facilement détectée et la réussite de la reproduction confirmée. Les louveteaux n'ont cependant pas été contactés sur le même site de rendez-vous que celui localisé l'été dernier.

Sur les Hauts Plateaux du Vercors, un seul individu a été entendu. Il ressort que, depuis trois années consécutives, les hurlements provoqués ne permettent pas d'identifier une reproduction et ce, malgré l'occupation du secteur par un groupe de loups potentiellement constitué en meute.



Deux louveteaux photographiés à Ceillac (05) en juillet 2008 (Photo : M. Bertelle)

**En 2008 au moins 12 meutes sont reproductrices**

**En Isère**, dans la ZPP Taillefer-Luitel, en août, trois opérations de hurlement provoqué sont réalisées, sans résultat. Des prospections élargies ont également été organisées sur le massif de Chamrousse sans succès. L'unique observation visuelle, de 2 animaux, réalisée en juillet dans la vallée de la Roizonne, ne constitue pas un élément suffisamment robuste pour attester de la réussite de la reproduction.

**En Savoie**, les opérations n'ont conduit à aucun contact sur la ZPP Thabor-Galibier. Cette absence de détection ne fait que conforter davantage le ressenti de terrain quant à un éclatement de cette meute visiblement déstructurée. Le prochain suivi hivernal, associé aux indices et aux analyses génétiques en cours sur des excréments collectés en périphérie des zones habituellement fréquentées par la meute permettront sans doute d'apporter des éléments de réponse sur la situation et le devenir de cette ZPP. En Haute-Maurienne, seul un individu a été entendu. Des protestations locales n'ont cependant pas permis une pression de prospection optimale sur des secteurs qui auraient pu s'avérer plus opportuns vu les dernières observations.

Un individu isolé a été contacté sur la ZPP de Belledonne. Les cas de mortalités observés ces dernières années (tirs légaux de prélèvement et braconnage) semblent avoir eu pour conséquences une déstructuration de la meute initiale et une occupation moins évidente des zones habituellement fréquentées par l'espèce.

**En Haute-Savoie**, le suivi de cet hiver avait mis en évidence la présence de 2 à 3 individus dans la ZPP des Bornes, occupée jusqu'alors par une femelle depuis 2004. Les chances de détection s'avéraient plus élevées que les années précédentes, d'autant plus qu'une observation de 2 louveteaux réalisée la veille de la prospection identifiait déjà une reproduction. Dès la 1<sup>ère</sup> opération, des adultes et des jeunes ont été contactés, confirmant le nouveau statut de meute de cette ZPP.

Enfin, **dans les Pyrénées Orientales**, le protocole de hurlement provoqué a été mis en place, pour la 1<sup>ère</sup> année sur la nouvelle ZPP du Carlit dans un objectif de test du dispositif. L'opération a été montée conjointement sur les massifs du Carlit (France) et de Cadi (Espagne) Côté français, les dispositions ont été prises dans le montage de cette opération avec les différents acteurs du dossier (Préfecture des Pyrénées Orientales, Direction départementale de l'Agriculture et de la Forêt, Mairies des communes concernées, Brigade de gendarmerie) ainsi, bien

évidemment, que l'éleveur présent sur le terrain qui est également membre du réseau. Les opérations se sont déroulées au cours de trois soirées dans des conditions météorologiques plutôt bonnes, avec une intensité de prospection de 28 points-nuits. La totalité des postes a été tenue par des agents de l'ONCFS et de l'ONF. Aucun loup n'a pu être contacté au cours de ces soirées tant du côté français que du côté espagnol. Une évaluation du dispositif sera faite avec les différents partenaires pour étudier les possibilités de déploiement sur la totalité du massif.

### Conclusions :

En 2008 le nombre de secteurs prospectés est en augmentation à savoir 23 ZPP contre 18 en 2007. Le nombre de contacts est lui aussi à la hausse, puisque des animaux ont été détectés sur 19 de ces ZPP contre 11 en 2007. En ce qui concerne la réussite de la reproduction, au moins 12 meutes sont donc reproductrices en 2008 dont 10 en région PACA confirmant des résultats à la hausse (y compris les meutes transfrontalières du Queyras et de Clarée Bardonnecchia localisées en Italie). Pour la 2<sup>ème</sup> année, des éleveurs et des bergers ont participé à ces opérations améliorant ainsi les contacts et les échanges. Les conditions déjà relevées l'année dernière en Rhône-Alpes, liées à une météo peu clémente mais aussi au déplacement, voir à la déstructuration de meutes connues ne permette que la découverte de 2 meutes reproductrices en 2008. Enfin l'opération menée dans le Carlit (66) n'a pas permis de contacter de loup mais a constitué un test dont l'issue positive va permettre la mise en place d'un dispositif opérationnel à une échelle transfrontalière avec les équipes espagnoles.

### Remerciements :

Ces opérations, de plus en plus nombreuses, ont pu se dérouler grâce à la participation des correspondants du Réseau aussi bien dans l'organisation que dans la réalisation, qu'ils en soient ici remerciés.

Yannick Leonard, Perrine Moris, Pierre-Emmanuel Briaudet,  
Alain Bataille.

Tableau 2 : comparaison des résultats du suivi estival des loups de 2004 à 2008

	2004	2005	2006	2007	2008
N sites prospectés	13	18	18	18	23
Contacts avec loups	10	12	13	11	19
Reproduction confirmée	7	9	9	6	12

Tableau 1 : Résultats des prospections pour la recherche de la réussite de la reproduction des loups en 2008

Dpt	ZPP prospectée	N nuits (répétitions).	N de pts* nuit	Contacts positifs		Reproduction. Identifiée 2008		Remarques
				sur site	sur zone transfrontalière	sur site	sur Zone transfrontalière	
04	Parpaillon -Ubaye	1	8	oui		oui		Repro confirmée Ceillac (avec identif. génét) + photos
	Ht Verdon Bachelard	2	7	oui		oui		
	Trois Evêchés Ubaye	4	35	oui		non		
	Grand Coyer	1	8	oui		oui		
	Monges	3	28	oui		oui		Repro confirmée hors opération
05	Queyras	1	6	non	oui	non	oui	Repro confirmée en Italie (Val Varaitta) sous réserve d'un statut commun
	Béal – Traversier	3	14	oui		non		
	Clarée – Bardonechia	0	0	non	oui		oui	Pas de prospection repro confirmée en Italie Bardonnechia
	Durbon Jocou	2	34	oui		oui		
06	Merc. Hte Tinée	5	5	oui		oui		
	Merc. Moy. Tinée	5	16	oui		non		
	Merc. Vésubie Tinée	2	4	oui		oui		
	Merc. Vésubie Roya	5	16	oui		oui		
	Cheiron	5	22	oui		non		Pas de contact avec des jeunes en été, une obs. de 5 loups en novembre
26	Vercors Ouest	1	2	oui		oui		
	Vercors Hts Plateaux	2	6	oui		non		
38	Taillefer Luitel	3	17	non		non		
	Belledonne	4	12	oui		non		
73	Thabor Galibier	2	6	non		non		
	Hte Maurienne	2	5	oui		non		
74	Les Bornes	1	5	oui		oui		
83	Canjuers	1	10	non		non		
66	Carlit	3	28	non		non		

Fig 1 : localisation schématique du résultat du suivi de la reproduction 2008

